



ข่าวเศรษฐกิจการเกษตร

สำนักงานเศรษฐกิจการเกษตรที่ 7 จังหวัดชัยนาท

สำนักงานเศรษฐกิจการเกษตร กระทรวงเกษตรและสหกรณ์

เลขที่ 238 หมู่ 4 ตำบลบางหลวง อำเภอสรรพยา จังหวัดชัยนาท โทรศัพท์/โทรสาร 0-5640-5007, 0-5640-5005

ปีที่ 8 ฉบับที่ 9 ประจำเดือน กันยายน 2559 <http://zone7.oae.go.th> E-mail :Zone7@oae.go.th

ในเขตพื้นที่รับผิดชอบ จังหวัดชัยนาท สิงห์บุรี ลพบุรี และอ่างทอง



คำขวัญ : รวมใจเป็นหนึ่ง เข้าถึงปัญหา สร้างแนวทางพัฒนา นำพาเกษตรไทย



ใช้ในราชการสำนักงานเศรษฐกิจการเกษตร

กรุณาส่ง

ชำระค่าฝากส่งเป็นรายเดือน
ใบอนุญาตที่ 38/2521
ปณจ.ชัยนาท

(นางอัญชญา ตราโช)

ผู้อำนวยการสำนักงาน

สำนักงานเศรษฐกิจการเกษตรที่ ๗

บรรณาธิการแถลง

สวัสดีผู้อ่านทุกท่าน ในเดือนนี้เรายังคง เย็นชุ่มฉ่ำไปกับฝนที่ตกต่อเนื่องตรงตามกรมอุตุนิยมวิทยาได้พยากรณ์ไว้ ในเดือนกันยายน พายุดีเปรสชัน “ราอี” ได้พาดผ่านในหลายๆพื้นที่ ทั้งภาคตะวันออกเฉียงเหนือ ภาคเหนือตอนล่าง และภาคกลางตอนบน ซึ่งทำให้ฝนตกหนัก ต่อเนื่อง ปริมาณน้ำเพิ่มสูงขึ้นส่งผลให้ในหลายๆพื้นที่ ในภาคเหนือตอนล่างและภาคกลางตอนบน ประสบกับปัญหาน้ำท่วม

ปัจจุบันนี้ ปริมาณน้ำในเขื่อนภูมิพลและเขื่อนสิริกิติ์รวมกันอยู่ที่ 13,726 ล้าน ลบ.ม./วินาที คิดเป็น 60%ของความจุอ่าง และปริมาณน้ำใช้การได้อยู่ที่ 7,076 คิดเป็น 43%ของความจุอ่าง สำหรับเขื่อนเจ้าพระยาระบายน้ำอยู่ที่ 2,269 ลบ.ม./วินาที เพื่อระบายให้ทันต่อปริมาณที่มาจากภาคเหนือ ซึ่งอาจจะทำให้บ้านเรือนประชาชนที่อยู่ในที่ลุ่มและติดกับแม่น้ำเจ้าพระยาได้รับผลกระทบจากน้ำท่วม แนะนำประชาชนที่มีบ้านเรือนติดกับแม่น้ำเจ้าพระยาคอยติดตามข่าวสารจากกำนัน ผู้ใหญ่บ้าน รวมถึงหน่วยงานของภาครัฐอย่างใกล้ชิด

ประเด็นที่สำคัญ :	หน้า
บรรณาธิการแถลง	2
ภาวะการผลิต การตลาด และราคาสินค้าเกษตรที่สำคัญ	
- ข้าวนาปี	3
- มันสำปะหลังโรงงาน	4
- ข้าวโพดเลี้ยงสัตว์ รุ่น 1	5
- สุกร	6
- ไก่ไข่	7
- โคเนื้อ	8
ตารางราคาสินค้าเกษตรที่สำคัญ ณ ไรนา	9
เกร็ดความรู้ทั่วไป	10
ข่าวประชาสัมพันธ์	11

ค่านิยมร่วม OAE.

- O (Openness) การเปิดกว้างทางความคิด
- A (Awakening) การตื่นตัว ตื่นรู้
- E (Effectiveness) การทำงานที่มีประสิทธิผล

ที่ปรึกษา : นางอัญชนา ตรีโช
 นายฉกาจ ฉันทจิระวัฒน์
 บรรณาธิการ : นางสาวสมบัติ พุทธธา
 ผู้ช่วยบรรณาธิการ: นายศรณีย์ บุพศิริ
 นางสาวนงลักษณ์ ขวัญบัว
 กองบรรณาธิการ : กลุ่มสารสนเทศการเกษตร
 เจ้าของ : สำนักงานเศรษฐกิจการเกษตรที่ 7 จังหวัดชัยนาท
 เลขที่ 238 หมู่ 4 ตำบลบางหลวง อำเภอสรรพยา จังหวัดชัยนาท
 โทรศัพท์/โทรสาร 0-5640-5007, 0-5640-5005
 E-mail : Zone7@oae.go.th

ภาวะการผลิต การตลาด และราคาสินค้าเกษตรที่สำคัญ

ประจำเดือน กันยายน 2559

ข้าวนาปี

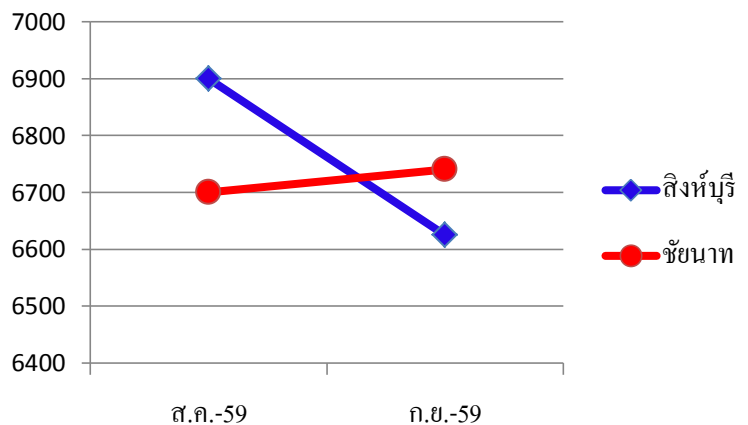
ภาวะการผลิต ภาพรวมการผลิต เนื้อที่เพาะปลูกข้าวนาปี ปีเพาะปลูก 2559/60 รวมทั้งประเทศ 58,434,500 ไร่ เพิ่มขึ้นจากปีที่ผ่านมา ร้อยละ 0.69 เนื้อที่เก็บเกี่ยว 56,896,564 ไร่ เพิ่มขึ้นจากปีที่ผ่านมา ร้อยละ 3.27 ผลผลิตรวมทั้งประเทศ 25,406,786 ตัน เพิ่มขึ้นจากปีที่ผ่านมา ร้อยละ 4.51 ผลผลิตต่อไร่ของเนื้อที่เก็บเกี่ยว 447 กิโลกรัม เพิ่มขึ้นจากปีที่ผ่านมา ร้อยละ 1.36 ต้นทุนการผลิตข้าวนาปี 7,715 บาท/ตัน

ในพื้นที่ที่รับผิดชอบ สำนักงานเศรษฐกิจการเกษตรที่ 7 ประกอบด้วย จังหวัดชัยนาท สิงห์บุรี ลพบุรี และอ่างทอง ส่วนใหญ่อยู่ในช่วงเจริญเติบโต มีเริ่มเก็บเกี่ยวผลผลิตเล็กน้อย และเนื่องจากมีฝนตกกระจายตัวในพื้นที่ส่งผลให้พื้นที่นาข้าวได้รับผลกระทบ

จังหวัด	เนื้อที่เพาะปลูก (ไร่)			เนื้อที่เก็บเกี่ยว (ไร่)			ผลผลิต (ตัน)			ผลผลิตต่อไร่ (กิโลกรัม)		
	2558/59	2559/60	% + -	2558/59	2559/60	% + -	2558/59	2559/60	% + -	2558/59	2559/60	% + -
ชัยนาท	689,827	701,539	1.70	688,655	700,487	1.72	453,169	470,031	3.72	658	671	1.98
ลพบุรี	614,873	644,327	4.79	601,098	631,440	5.05	314,834	346,004	9.90	524	548	4.58
สิงห์บุรี	266,472	265,150	-0.50	266,073	262,499	-1.34	179,996	181,628	0.91	676	692	2.37
อ่างทอง	310,949	325,719	4.75	306,366	325,392	6.21	199,791	212,695	6.46	652	654	0.31

ราคาที่เกษตรกรขายได้ ณ ไร่นา ราคาข้าวเปลือกเจ้านาปี ความชื้น > 25% เดือนกันยายน 2559 ของ จังหวัดชัยนาท ราคาเฉลี่ย 6,740 บาท/ตัน ปรับตัวเพิ่มขึ้นจากเดือนที่ผ่านมา ร้อยละ 0.60 จังหวัดสิงห์บุรี ราคาเฉลี่ย 6,625 บาท/ตัน ปรับตัวลดลงจากเดือนที่ผ่านมา ร้อยละ 3.99 รายละเอียดดังภาพที่ 1

บาท : ตัน



ภาพที่ 1 แสดงราคาข้าวเปลือกเจ้านาปีที่เกษตรกรขายได้เดือนสิงหาคมและกันยายน 2559

มันสำปะหลังโรงงาน

ภาวะการผลิต ภาพรวมการผลิตมันสำปะหลัง เนื้อที่เก็บเกี่ยวปี 2560 รวมทั้งประเทศ 8,637,870 ไร่ ลดลงจากปีที่ผ่านมา ร้อยละ 3.16 ผลผลิตรวมทั้งประเทศ 31,187,276 ตัน เพิ่มขึ้นจากปีที่ผ่านมาร้อยละ 2.06 ผลผลิตต่อไร่ต่อเนื้อที่เก็บเกี่ยว 3,611 กิโลกรัม เพิ่มขึ้นจากปีที่ผ่านมา ร้อยละ 5.40 ต้นทุนการผลิตมันสำปะหลังเฉลี่ยทั่วประเทศ 1,908 บาท/ตัน

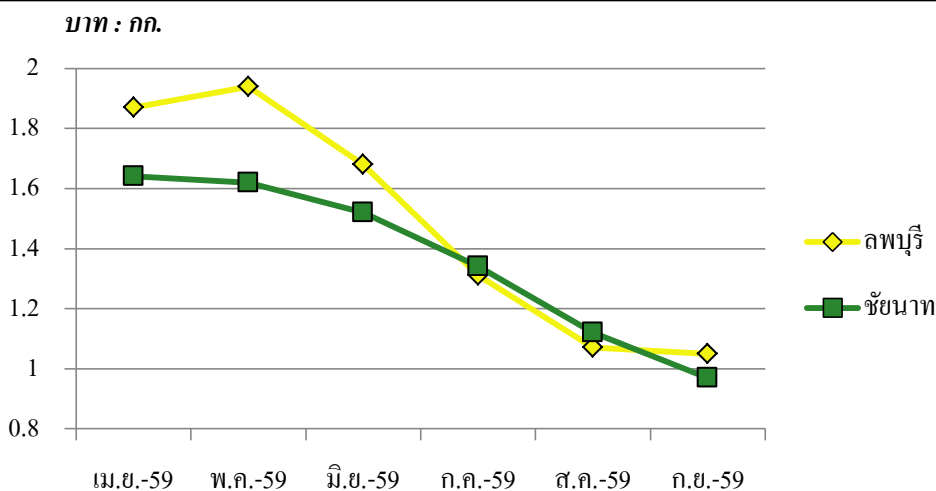
ในพื้นที่ที่รับผิดชอบ สำนักงานเศรษฐกิจการเกษตรที่ 7 ประกอบด้วย จังหวัดชัยนาท และลพบุรี อยู่ในช่วงเจริญเติบโต

จังหวัด	เนื้อที่เก็บเกี่ยว (ไร่)			ผลผลิต (ตัน)			(กิโลกรัม)		
	2559	2560	% + -	2559	2560	% + -	2559	2560	% + -
ชัยนาท	63,571	71,016	11.71	193,764	210,278	8.52	3,048	2,961	-2.85
ลพบุรี	251,144	255,287	1.65	814,961	938,435	15.15	3,245	3,676	13.28

ตารางที่ 2 มันสำปะหลังโรงงาน : เนื้อที่เก็บเกี่ยว ผลผลิต และผลผลิตต่อไร่

ราคาเกษตรกรขายได้ ณ ไร่นา ราคาหัวมันสำปะหลังสดเฉลี่ย เดือนกันยายน 2559 ของ จังหวัดชัยนาท ราคาเฉลี่ย 0.97 บาท/กก. ปรับตัวลดลงจากเดือนที่ผ่านมาร้อยละ 13.39 จังหวัดลพบุรี ราคาเฉลี่ย 1.05 บาท/กก. ปรับตัวลดลงจากเดือนที่ผ่านมาร้อยละ 1.87 เนื่องจากมีฝนตกอย่างต่อเนื่องส่งผลให้มันสำปะหลังที่ออกสู่ตลาดในช่วงนี้มีคุณภาพไม่ดี

รายละเอียดดังภาพที่ 2



ภาพที่ 2 แสดงราคาหัวมันสำปะหลังสดเฉลี่ยที่เกษตรกรขายได้เดือนเมษายน ถึง กันยายน 2559

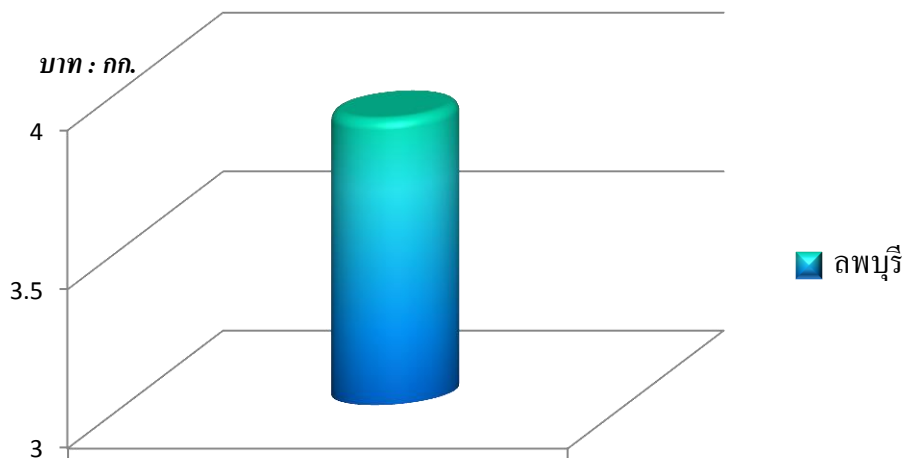
ข้าวโพดเลี้ยงสัตว์ รุ่น 1

ภาวะการผลิต ภาพรวมการผลิต เนื้อที่เพาะปลูกข้าวโพดเลี้ยงสัตว์ รุ่น 1 ปีเพาะปลูก 2559/60 รวมทั้งประเทศ 6,970,101 ไร่ ลดลงจากปีที่ผ่านมา ร้อยละ 2.57 เนื้อที่เก็บเกี่ยว 6,812,309 ไร่ ผลผลิตรวมทั้งประเทศ 6,812,309 ตัน ลดลงจากปีที่ผ่านมาร้อยละ 0.86 ผลผลิตต่อไร่ เนื้อที่เก็บเกี่ยว 664 กิโลกรัม เพิ่มขึ้นจากปีที่ผ่านมา ร้อยละ 1.05 ต้นทุนการผลิตข้าวโพดเลี้ยงสัตว์ทั้งประเทศ 6,890 บาท/ตัน

ในพื้นที่ที่รับผิดชอบ สำนักงานเศรษฐกิจการเกษตรที่ 7 ประกอบด้วย จังหวัดชัยนาท และลพบุรี อยู่ในช่วงฝักแก่และเริ่มเก็บเกี่ยวผลผลิต

จังหวัด	เนื้อที่เพาะปลูก (ไร่)			เนื้อที่เก็บเกี่ยว (ไร่)			ผลผลิต (ตัน)			ผลผลิตต่อไร่ (กิโลกรัม)		
	2558/59	2559/60	% + -	2558/59	2559/60	% + -	2558/59	2559/60	% + -	2558/59	2559/60	% + -
ชัยนาท	3,378	5,641	66.99	3,331	5,084	52.63	2,000	2,794	39.70	600	550	-8.33
ลพบุรี	216,891	215,533	-0.63	196,089	204,348	4.21	112,566	117,465	4.35	574	575	0.17

ราคาที่เกษตรกรขายได้ ณ ไร่นา ราคาข้าวโพดเลี้ยงสัตว์ทั้งฝักแกะเปลือกที่เกษตรกรขายได้เดือนกันยายน 2559 ของจังหวัดลพบุรี ราคาเฉลี่ย 3.90 บาท/กก. รายละเอียดดังภาพที่ 3



ก.ย.-59

ภาพที่ 3 แสดงราคาข้าวโพดเลี้ยงสัตว์ทั้งฝักแกะเปลือกที่เกษตรกรขายได้เดือนกันยายน 2559

สุกร

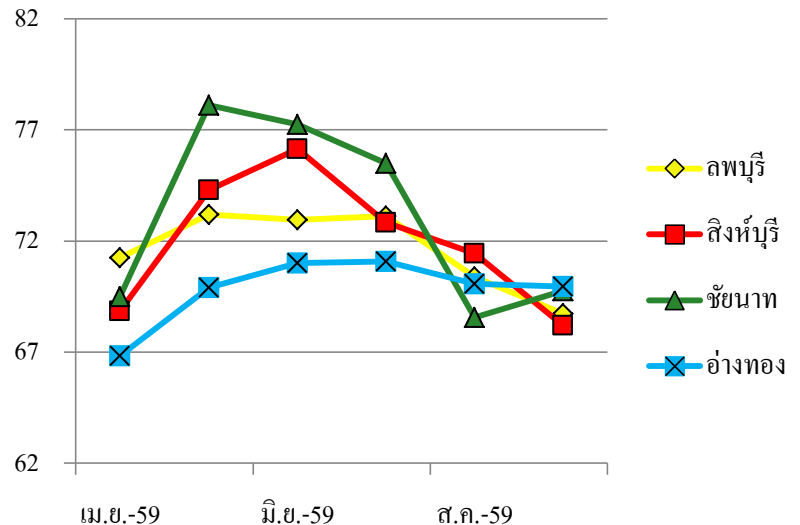
ภาวะการผลิต ภาพรวมการผลิต จำนวนสุกร ณ วันที่ 1 ม.ค. 2559 รวมทั้งประเทศ 7,793,545 ตัว เพิ่มขึ้นจากปีที่ผ่านมาร้อยละ 1.55 ปริมาณการผลิตในรอบปี 14,170,755 ตัว เพิ่มขึ้นจากปีที่ผ่านมา ร้อยละ 4.46 ต้นทุนการผลิตสุกรขุนน้ำหนัก 100 กก. 67.36 บาท/กก.

จังหวัด	จำนวนตัว ณ 1 ม.ค. (ตัว)			ปริมาณการผลิต (ตัว)		
	2558	2559	% + -	2,558	2559	% + -
ชัยนาท	37,994	38,320	0.86	110,864	118,492	6.88
ลพบุรี	138,713	139,158	0.32	337,664	371,169	9.92
สิงห์บุรี	42,446	42,712	0.63	66,781	71,094	6.46
อ่างทอง	44,469	44,900	0.97	130,462	138,093	5.85

ตารางที่ 3 สุกร : จำนวนตัว ณ 1 ม.ค. และปริมาณการผลิต

ราคาที่เกษตรกรขายได้ ณ ไร่นา ราคาสุกร ฟาร์มอิสระ น้ำหนัก 100 กก. ขึ้นไป เดือนกันยายน 2559 ของ จังหวัดชัยนาท ราคาเฉลี่ย 69.75 บาท/กก. ปรับตัวเพิ่มขึ้นจากเดือนที่ผ่านมา ร้อยละ 1.72 จังหวัดลพบุรี ราคาเฉลี่ย 68.73 บาท/กก. ปรับตัวลดลงจากเดือนที่ผ่านมา ร้อยละ 2.34 จังหวัดสิงห์บุรี ราคาเฉลี่ย 68.21 บาท/กก. ปรับตัวลดลงจากเดือนที่ผ่านมา ร้อยละ 4.53 จังหวัดอ่างทอง ราคาเฉลี่ย 69.94 บาท/กก. ปรับตัวลดลงจากเดือนที่ผ่านมา ร้อยละ 0.20 รายละเอียดดังภาพที่ 4

บาท : กก.



ภาพที่ 4 แสดงราคาสุกรฟาร์มอิสระน้ำหนัก 100 กก. ขึ้นไป ที่เกษตรกรขายได้ตั้งแต่เดือนเมษายน ถึง กันยายน 2559

ไก่ไข่

ภาวะการผลิต ภาพรวมการผลิต จำนวนไก่ไข่ ณ วันที่ 1 ม.ค. 2558 รวมทั้งประเทศ 49,350,437 ตัว เพิ่มขึ้นจากปีที่ผ่านมา ร้อยละ 4.51 ปริมาณการผลิต 12,399,738,132 ฟอง เพิ่มขึ้นจากปีที่ผ่านมา ร้อยละ 5.93 และอัตราการให้ไข่ 297 ฟอง/ตัว/ปี เพิ่มขึ้นจากปีที่ผ่านมา ร้อยละ 0.68 ต้นทุนรวมไก่ไข่ระยะก่อนไข่ 131.62 บาท/ตัว และต้นทุนระยะไข่ 2.80 บาท/ฟอง

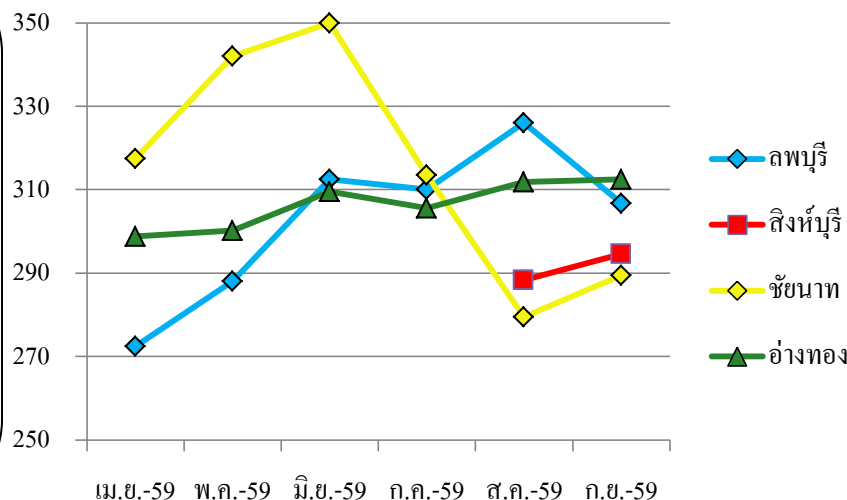
จังหวัด	จำนวนตัว ณ วันที่ 1 ม.ค. (ตัว)			ปริมาณการผลิต (ฟอง)			อัตราการให้ไข่ (ฟอง/ตัว/ปี)		
	2557	2558	% + -	2557	2558	% + -	2557	2558	% + -
ชัยนาท	66,224	66,435	0.32	14,781,338	14,896,735	0.78	286	287	0.35
ลพบุรี	397,618	400,878	0.82	112,740,254	116,442,000	3.28	298	300	0.67
สิงห์บุรี	44,714	45,991	2.86	13,386,300	13,822,823	3.26	300	301	0.33
อ่างทอง	693,291	694,147	0.12	151,161,405	152,522,322	0.90	291	293	0.69

ตารางที่ 4 ไก่ไข่ : จำนวนตัว ณ 1 ม.ค. ปริมาณการผลิต และ อัตราการให้ไข่

ราคาที่เกษตรกรขายได้ ณ ไร่นา ราคาไข่ไก่คละ เดือนกันยายน 2559 ของ จังหวัดชัยนาท ราคาเฉลี่ย 289.50 บาท/ร้อยฟอง ปรับตัวเพิ่มขึ้นจากเดือนที่ผ่านมา ร้อยละ 3.60 จังหวัดลพบุรี ราคาเฉลี่ย 306.75 บาท/ร้อยฟอง ปรับตัวลดลงจากเดือนที่ผ่านมา ร้อยละ 5.90 จังหวัดสิงห์บุรี ราคาเฉลี่ย 294.58 บาท/ร้อยฟอง ปรับตัวเพิ่มขึ้นจากเดือนที่ผ่านมา ร้อยละ 2.17 จังหวัดอ่างทอง ราคาเฉลี่ย 312.50 บาท/ร้อยฟอง ปรับตัวเพิ่มขึ้นจากเดือนที่ผ่านมา ร้อยละ 0.22

รายละเอียดดังภาพที่ 5

บาท : ร้อยฟอง



ภาพที่ 5 แสดงราคาไข่ไก่คละ ที่เกษตรกรขายได้ตั้งแต่เดือนเมษายน ถึง กันยายน 2559

โคนม

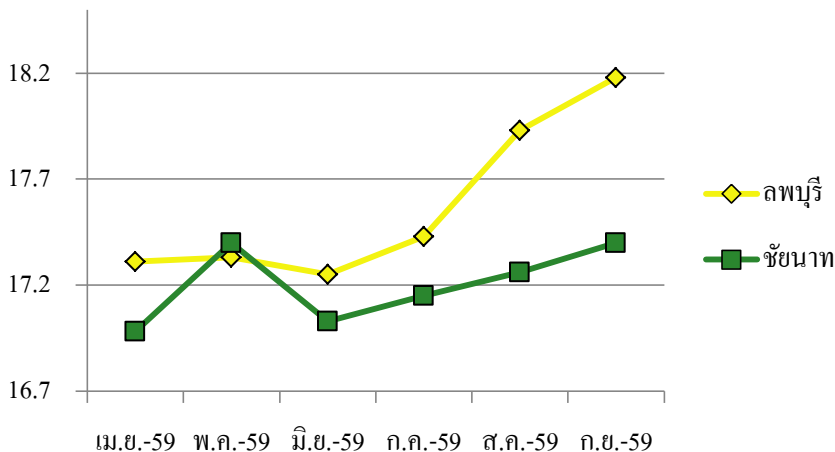
ภาวะการผลิต ภาพรวมการผลิต จำนวนโคนม ณ วันที่ 1 ม.ค. 2559 รวมทั้งประเทศ 616,420 ตัว เพิ่มขึ้นจากปีที่ผ่านมาร้อยละ 1.32 ปริมาณการผลิตน้ำนมดิบในรอบปี 1,111,247 ตัน เพิ่มขึ้นจากปีที่ผ่านมา ร้อยละ 2.50 จำนวนโครีดนม 236,200 ตัว เพิ่มขึ้นจากปีที่ผ่านมา ร้อยละ 1.76 และน้ำนมเฉลี่ย 12.89 กก./ตัว/วัน เพิ่มขึ้นจากปีที่ผ่านมา ร้อยละ 0.70 ต้นทุนการผลิตน้ำนมดิบ 14.17 บาท/กก. (ต้นทุนปี 2558)

จังหวัด	จำนวนตัว ณ 1 ม.ค. (ตัว)			การผลิตน้ำนมดิบ (ตัน)			จำนวนโครีดนม (ตัว)			น้ำนมเฉลี่ย (กก./ตัว/วัน)		
	2558	2,559	% + -	2558	2,559	% + -	2558	2,559	% + -	2558	2,559	% + -
ชัยนาท	806	767	-4.84	619	590	-4.83	157	149	-5.10	10.81	10.84	0.28
ลพบุรี	71,772	72,741	1.35	134,208	141,617	5.52	27,156	28,487	4.90	13.54	13.62	0.59
สิงห์บุรี	298	286	-4.03	368	359	-2.55	87	85	-2.30	11.59	11.56	-0.26
อ่างทอง	200	196	-2.00	265	256	-3.47	62	60	-3.23	11.70	11.67	-0.26

ตารางที่ 5 โคนม : จำนวนตัว ณ 1 ม.ค. ปริมาณการผลิตน้ำนมดิบ จำนวนโครีดนม และ น้ำนมเฉลี่ย

บาท : กก.

ราคาที่เกษตรกรขายได้ ณ ไร่นา ราคา น้ำนมดิบ ที่เกษตรกรขายได้ ณ ไร่นา เดือน กันยายน 2559 ของ จังหวัดชัยนาท ราคาเฉลี่ย 17.40 บาท/กก. ปรับตัวเพิ่มขึ้นจากเดือนที่ผ่านมา ร้อยละ 0.81 จังหวัดลพบุรี ราคาเฉลี่ย 18.18 บาท/กก. ปรับตัวเพิ่มขึ้นจากเดือนที่ผ่านมา ร้อยละ 1.39 รายละเอียดดังภาพที่ 6



ภาพที่ 6 แสดงราคาน้ำนมดิบ ที่เกษตรกรขายได้ตั้งแต่เดือนเมษายน ถึง กันยายน 2559

ตารางราคาสินค้าเกษตรที่สำคัญ ณ ไร่นา

ประจำเดือน กันยายน 2559

รายการ	หน่วย	จังหวัด	จังหวัด	จังหวัด	จังหวัด
	(บาท)	ลพบุรี	สิงห์บุรี	ชัยนาท	อ่างทอง
ข้าวเปลือกเจ้าหน้าปีความชื้น > 25%	ตัน	-	6,625	6,740	-
ข้าวเปลือกเจ้าหน้าปีพันธุ์หอมปทุมธานีความชื้น > 25%	ตัน	-	8,050	8,108	7,200.00
หัวมันสำปะหลังสดคละ	กก.	1.05	-	0.97	-
ข้าวโพดเลี้ยงสัตว์ทั้งฝักแกะเปลือกความชื้น 30%	กก.	3.90			
สุกร ฟาร์มอิสระ นน. 100 กก. ขึ้นไป	กก.	68.73	68.21	69.75	69.94
ไข่ไก่คละ	ร้อยฟอง	306.75	294.58	289.50	312.50
น้ำมันดิบ	กก.	18.18	-	17.40	-

5 วิธีป้องกันอุบัติเหตุที่มากับ 'น้ำ'

1



ถอดปลั๊ก
อุปกรณ์ไฟฟ้าในบ้าน

2



ตัดไฟฟ้าโดยสับคัทเอาท์
ของบ้านเพื่อป้องกันไฟฟ้ารั่ว

3



เก็บกวาดขยะ
วัตถุแหลมคมในบ้าน

4



ระวังสัตว์
อันตราย เช่น งู ตะขาบ

5



ระวัง
แก๊สรั่ว

กิน-อยู่ปลอดภัย สู้ภัยน้ำท่วม



ต้มน้ำให้เดือด
ก่อนดื่มและ
กินอาหาร
ที่สุกสะอาด



ล้างมือให้สะอาด
ด้วยสบู่และ
น้ำสะอาด



น้ำดื่มบรรจุขวดต้องมี
ตราเครื่องหมายอย.
หลังดื่มควรทบทวนหรือบิบขวด
ให้เล็กลงก่อนทิ้ง



ห้ามถ่ายลงในน้ำโดยตรง
ให้ถ่ายใส่ถุงพลาสติก
แล้วใส่ปูนขาวพอสมควร
ปิดปากถุงให้แน่น
ใส่ลงถุงขยะอีกชั้น

เหตุด่วน โทร. สายด่วน ปก. 1784 | บริการแพทย์ฉุกเฉิน 1669

เกร็ดความรู้ทั่วไป

เตรียมตัวให้พร้อมก่อนน้ำท่วม

เตรียมตัวให้พร้อมก่อนน้ำท่วม

1. ตรวจสอบข้อมูลเรื่องน้ำท่วมที่เคยเกิดในละแวกบ้านหรือพื้นที่ใกล้เคียง เพื่อคาดการณ์และเตรียมตัวได้ถูก
2. วางแผนและตรวจสอบสถานที่และเส้นทางสำหรับการอพยพ
3. เตรียมอุปกรณ์สื่อสาร สำรองแบตเตอรี่โทรศัพท์ ไฟฉายพร้อมถ่าน
4. เตรียมวัสดุอุดปิดป้องกันบ้านเรือน เช่น กระจสบทราช แผ่นพลาสติก ไม้แผ่น ตะปู กาวซิลิโคน
5. นำยานพาหนะไปเก็บไว้ในพื้นที่ที่น้ำไม่ท่วม
6. ย้ายสิ่งของขึ้นที่สูง ส่วนของใช้ขนาดใหญ่ ให้อัฐหรือไม้หนุนให้สูงขึ้นจากพื้น
7. บันทึกหมายเลขโทรศัพท์สำหรับเหตุฉุกเฉิน
8. เตรียมถุงยังชีพบรรจุของใช้ที่จำเป็นพร้อมเสบียงอาหาร และยาประจำตัวอย่างน้อย 3 วัน ในกรณีที่ต้องอพยพออกจากพื้นที่
9. เก็บของมีค่าไว้ในที่ปลอดภัย และบันทึกรายการทรัพย์สินหรือถ่ายรูปไว้เป็นหลักฐาน
10. ให้คำแนะนำการปฏิบัติที่ถูกต้องแก่บุตรหลาน เช่น ไม่สัมผัสเครื่องใช้ไฟฟ้า แจ้งสถานที่ที่นัดพบเมื่อเกิดการพลัดหลง

ข้อควรปฏิบัติระหว่างน้ำท่วม

1. เมื่ออยู่ภายในบ้าน
 - 1.1 ปิดวาล์วแก๊สให้สนิท ตัดระบบไฟฟ้า ปิดอุปกรณ์ไฟฟ้าทุกชนิดภายในบ้าน ห้ามสัมผัสเครื่องใช้ไฟฟ้า
 - 1.2 ระวังสัตว์อันตรายที่มากับน้ำ เช่น งู ตะขาบ
 - 1.3 เดินอย่างระมัดระวัง เนื่องจากอาจมีอันตรายจากโคลนที่ทำให้ลื่น หรือเศษวัสดุของมีคมที่ลอยมากับน้ำ
 - 1.4 ห้ามบริโภคทุกอย่างที่สัมผัสกับน้ำ
2. หากอยู่นอกบ้าน
 - 2.1 ห้าม เดินตามเส้นทางที่น้ำไหล เนื่องจากหากกระแสน้ำแรงอาจพัดพาไปได้ หากจำเป็นต้องเดินผ่านที่น้ำไหลให้ลองใช้ไม้จุ่ม เพื่อวัดระดับน้ำก่อนทุกครั้ง
 - 2.2 ห้ามขับรถในพื้นที่ที่กำลังเกิดน้ำท่วม ซึ่งมีความเสี่ยงสูงที่จะจมน้ำ นอกจากจะทำให้รถเสียหายแล้วอาจอันตรายถึงชีวิตได้
 - 2.3 ห้ามเข้าใกล้อุปกรณ์ไฟฟ้า เสาไฟฟ้า สายไฟฟ้า เนื่องจากหากมีไฟฟ้ารั่ว อาจถูกไฟดูดได้

ที่มา : <https://sites.google.com/site/chayakornbypb/meux-keid-na-thwm-khwr-tha-xyangri>

ข่าวประชาสัมพันธ์

แจ้งข้อมูลนาปรัง-ข้าวโพดเลี้ยงสัตว์-มัน ในเขตภาคกลางตอนบน แล้งกระทบ ผลผลิตต่อไร่ลดลง

แจ้งข้อมูลนาปรัง-ข้าวโพดเลี้ยงสัตว์-มัน ในเขตภาคกลางตอนบน แล้งกระทบ ผลผลิตต่อไร่ลดลง

สำนักงานเศรษฐกิจการเกษตรที่ 7 เผย คณะทำงานพัฒนาคุณภาพข้อมูลด้านพืชภาคกลาง มีมติเห็นชอบข้อมูลการผลิตข้าวนาปรัง ปี 2559 ภาคกลางตอนบน ระบุ เนื้อที่เพาะปลูก 0.92 ล้านไร่ ปริมาณการผลิต 0.58 ล้านตัน ในขณะที่ มันสำปะหลังโรงงาน มีปริมาณการผลิต 1.29 ล้านตัน ส่วนข้าวโพดเลี้ยงสัตว์ มีปริมาณการผลิต 0.23 ล้านตัน แจ้ง ผลผลิตต่อไร่ลดลง จากปัญหาภัยแล้งที่เกิดขึ้น

วันที่ 27 กันยายน 2559 นางอัญชญา ตราโซ ผู้อำนวยการสำนักงานเศรษฐกิจการเกษตรที่ 7 จังหวัดชัยนาท ในฐานะประธานคณะทำงานพัฒนาคุณภาพข้อมูลด้านพืช ภาคกลาง ได้จัดประชุมคณะทำงานพัฒนาคุณภาพข้อมูลด้านพืช ภาคกลาง ครั้งที่ 2/2559 ณ ห้องประชุมสำนักงานเศรษฐกิจการเกษตรที่ 7 จังหวัดชัยนาท ซึ่งรับผิดชอบ 9 จังหวัดในภาคกลางตอนบน เพื่อพิจารณาข้อมูลการผลิตข้าวนาปรัง ปี 2559 ข้าวโพดเลี้ยงสัตว์ปีเพาะปลูก 2558/59 และมันสำปะหลังโรงงาน ปี 2559 ในกรณีนี้ คณะทำงานฯ ได้มีมติเห็นชอบข้อมูลการผลิตข้าวนาปรัง ปี 2559 ของ 9 จังหวัดภาคกลางตอนบน ซึ่งมีเนื้อที่เพาะปลูกรวม 0.92 ล้านไร่ (ลดลงจากปีที่ผ่านมา ร้อยละ 40) ปริมาณการผลิต 0.58 ล้านตัน (ลดลงร้อยละ 45) และผลผลิตต่อไร่ 634 กก. (ลดลงร้อยละ 7) เนื้อที่เพาะปลูกลดลงเนื่องจากปริมาณน้ำไม่เพียงพอต่อการทำนา และปริมาณน้ำไม่เพียงพอต่อการเจริญเติบโต รวมถึงมีปัญหาหนุรบกวนในช่วงที่ข้าวกำลังออกผลผลิต จึงทำให้ผลผลิตต่อไร่ลดลง

สำหรับมันสำปะหลังโรงงาน และข้าวโพดเลี้ยงสัตว์ ของ 3 จังหวัดภาคกลางตอนบน ได้แก่ จังหวัดชัยนาท ลพบุรี และสระบุรี พบว่า มันสำปะหลังโรงงาน มีปริมาณการผลิตรวม 1.29 ล้านตัน (เพิ่มขึ้นร้อยละ 11) ผลผลิตต่อไร่ 3,306 กก. (ลดลงร้อยละ 3) ส่วนข้าวโพดเลี้ยงสัตว์ปีเพาะปลูก 2558/59 ปริมาณการผลิต 0.23 ล้านตัน (ลดลง ร้อยละ 3) และผลผลิตต่อไร่ 644 กก. (ลดลงร้อยละ 2) ซึ่งทั้งมันสำปะหลังและข้าวโพดเลี้ยงสัตว์ ผลผลิตต่อไร่ลดลงจากปัญหาภัยแล้งที่เกิดขึ้น

